

竣达机房环境云监控终端(4G)快速安装指导

1、产品简介:

竣达机房环境云监控终端(4G)产品,是基于不间断电源环境网络监控 PRO 终端实现的功能。通过短信和语音、微信给各个已关注设备的用户发送即时的 UPS 异常告警,例如市电中断,电池电压低等异常情况,在 UPS 监控的基础上,该终端同时实现了综合动力环境监控,可广泛应用于各类无人值守机房的环境实时监控。

2、**安装条件:**需要一台笔记本或台式电脑;安装人员需具备一定的电脑网络知识,会修改 IP 地址。

3、产品清单:

* 竣达机房环境云监控终端(4G)设备一台

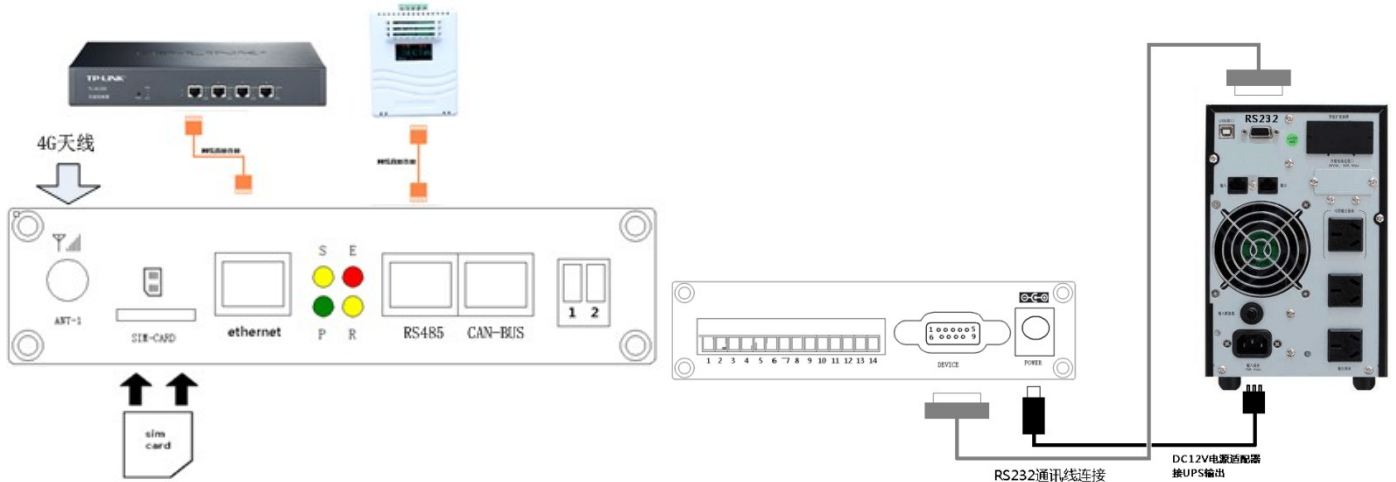
* 电源一个(12V1A,推荐使用配套的电源)

* 4G 天线一根

* 直通网线一条

* 智能 RS232 串口线一条。(默认不配送,正常应使用 UPS 设备自带的串口线,如果没有可参考产品引脚定义制作)

4、接线示意图:



[电源接线]用配套的电源适配器接到设备的 power 口上,电源适配器输入电源使用 UPS 的输出

[RS232 接线]使用 UPS 标配 RS232 通讯线连接设备的 Device 口和 UPS 的 RS232 串口

[网络连接]用配套的直通网线将设备网络接口 Ethernet 接于 LAN 上 (在配置设备 IP 时,直接通过网线连接设备网络接口 Ethernet 和电脑网口)

SIM 卡说明:如前面板接线图,缺口朝外,芯片朝下的方式插入 SIM 卡口。SIM 卡槽内有卡扣可扣紧 SIM 卡。Mirco sim 尺寸为 12×15mm

温湿度接线说明:使用网线直连设备的 RS485-1 和温湿度模块的 RJ45 口,多个温湿度模块直接用网线串联即可

5、指示灯说明:

P: 电源指示灯,正常运行时保持常亮

R: 运行指示灯,正常运行时,闪动频率为 1Hz,常亮或不亮则表示程序未运行或系统死机

S: 4G 网络指示灯,正常时每 2 秒闪烁一次,在进行网络注册时快闪

E: UPS 通信指示灯,常亮表示设备与 UPS 通讯正常,快闪表示通信断线

6、使用网络设置助手快速设置 IP 地址:

①正确安装连接好该产品后,进竣达官网 www.upsmate.com,在导航栏点击资料下载,软件下载,下载“网络设置助手”软件。

②安装网络设置助手软件;解压后,打开应用程序,点击 Next...Next,最后一步点击 Install,完成安装 Finish.

③运行 IPGuard 设置助手界面如图 1 所示:

④点击搜索按钮 搜索当前连接的设备。(软件启动后自动进行搜索)在“查找到的设备”中会显示当前搜索到的设备的 IP 地址,物理地址,子网掩码,网关,硬件版本,固件版本等信息,如图 1 所示:



图 1

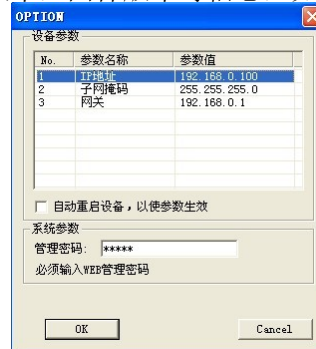


图 2

⑤在列表中选择要进行修改的设备(出产默认 IP 为 192.168.0.100),点击“设置”;或双击要修改的设备。弹出 OPTION 对话框,如图 2 所示:



图 3



图 4



图 5

⑥在 OPTION 对话框中，双击 IP 地址项，弹出 IP 地址参数修改对话框，在新数据处输入要设置的 IP 地址，点击 OK。子网掩码与网关的修改同样如此操作。如图 3、4、5；

⑦设置完成，回到 OPTION 对话框，此时显示的是修改后的参数（未生效）；选中自动重启设备项，输入管理密码（默认为 admin），点击 OK。如图 6 所示；

⑧如图 7，待设备重启后，新设置的 IP 即可生效。重新搜索显示新的 IP 地址。

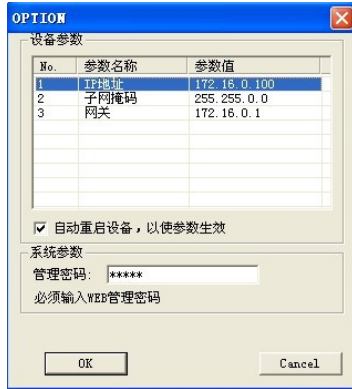


图 6

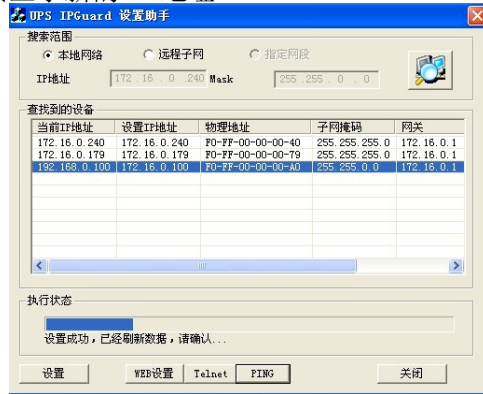


图 7

7、登录设备的后台网页

在浏览器地址栏上输入当前设备的 IP 地址并回车，弹出提示输入用户名（默认 admin）和密码（默认 admin）的登录框。输入用户名和密码，即可进入产品的监控界面查询 UPS 的状态和配置其它各项参数。



在监控界面中，显示出当前监控的 UPS 的输入输出电压等数据及状态。

安装完成。详细配置操作请用微信扫描二维码，关注竣达技术公众号，点击关于竣达，资料下载，打开详情，选择竣达机房环境云监控终端(4G)，查看完整说明书。

